



EN EL NÚMERO

24

Presentación

Gala
3 Generaciones

Entrevista

Nuevos proyectos

Nueva página web



Sobre este número

Renovación de un compromiso

Cada nueva meta alcanzada es un paso más para cumplir nuestra misión; una oportunidad para transformarnos y evolucionar; una renovación de nuestro compromiso.

En este boletín abordamos algunos de estos logros: El muy exitoso concierto 3 Generaciones; la evaluación y selección de los siete excelentes proyectos que apoyaremos en este periodo; nuestro video institucional y la nueva página web de la Fundación. También incluimos una breve entrevista con Flavia Anau, quien nos habla de su experiencia en la Rehabilitación Basada en y con la Comunidad que realiza Piña Palmera.

Y así, seguimos adelante. Gracias por caminar con nosotros.

Alicia Molina, Directora FRV



Gala 3 Generaciones

Francisco Araiza, Javier Camarena y Ramón Vargas unieron su talento en un concierto con un noble fin: tender la mano a muchos niños y jóvenes con ganas de disfrutar y ocupar el sitio que merecen en sus comunidades.



Presentación

Gala
3 Generaciones

Entrevista

Nuevos proyectos

Nueva página web

Todavía no daban las seis de la tarde y sobre los jardines del Centro Cultural Universitario aún chispeaba. El público -más persistente que la lluvia, generosa durante esa tarde- esperaba a que se abrieran las puertas de la Sala Nezahualcóyotl para ver a tres generaciones de tenores mexicanos reunidos por primera vez: Francisco Araiza (nacido en 1950), Javier Camarena (nacido en 1976) y por supuesto, Ramón Vargas (nacido en 1960).

El encuentro era memorable: se trata de tres artistas que han abierto las puertas de los mejores escenarios del mundo al talento operístico mexicano de primer nivel.

Las cálidas palabras de bienvenida de Fernando Vargas, hijo de Ramón Vargas, marcaron el inicio de la presentación. De manera breve y emotiva, explicó que uno de los propósitos de la gala era facilitar recursos para la Fundación que antes llevaba el nombre de su hermano y que hoy lleva el nombre de su padre, cuyo objetivo es mejorar la calidad de vida de niños y jóvenes con discapacidad que viven en zonas rurales o marginadas.

“La Fundación se constituye con el nombre de Fondo Memorial Eduardo Vargas -dijo con emoción- en honor de mi hermano Eduardo, quien vivió con

parálisis cerebral y murió a la edad de siete años. En la sonrisa de otros niños con discapacidad celebramos su vida.”

Las palabras de Fernando fueron recibidas por un cálido aplauso del público. Instantes después, todos se dispusieron a disfrutar de la gala sabiendo que, con su asistencia, estaban tendiendo una mano a muchos niños y jóvenes con ganas de disfrutar y ocupar el sitio que merecen en sus comunidades.

Bajo la diestra dirección de Srba Dinic, y acompañados por la Orquesta Sinfónica de Minería, los cantantes interpretaron obras de Leoncavallo, Donizetti y Verdi, entre otros. Para cerrar con broche de oro, los tenores unieron sus voces para interpretar tres melodías de compositores mexicanos: “Bésame mucho”, de Consuelo Velázquez; “Júrame”, de María Grever, y “Granada”, de Agustín Lara.

Al percatarse de la entrega y camaradería de los artistas, el público pidió más, y su entusiasmo fue recompensado con creces: las luces del escenario se apagaron a la fuerza para nuevas interpretaciones, pues tanto en la gradería como en el escenario ¡había ganas de más!

Esto fue posible por el trabajo dedicado de Pro Ópera y la Fundación Ramón Vargas, y desde luego, por la generosidad de estos tres grandes tenores, unidos a favor de la ópera y de la inclusión.

Flavia Anau: 9 mil días con Piña Palmera

Llegó a Piña Palmera hace 25 años, pero desde hace ocho años es su directora general. Hablamos de Flavia Anau, quien encabeza Piña Palmera, una organización civil que desde hace tres décadas transforma la calidad de vida de las personas con discapacidad de comunidades rurales de Oaxaca (de todas las edades), en su mayoría indígenas.

Nacida en Brasil, donde fue colaboradora en los proyectos del educador Paulo Freire, Flavia vino a México a estudiar Antropología Social y desde hace un cuarto de siglo es motor de los cambios en la visión y la misión de Piña Palmera. Tanto así que hoy esta institución está a la vanguardia de las organizaciones que trabajan la estrategia RBC, que ellos llaman “Rehabilitación Basada en y con la Comunidad”.

Fiel defensora de la justicia social, “un concepto que hemos construido al trabajar con la gente, reconociendo sus retos y desarrollando juntos alternativas posibles para una inclusión en todas las áreas”, Flavia platicó con nosotros sobre su amplia experiencia.

¿En qué consiste la Rehabilitación Basada en y con la Comunidad?

Es una estrategia que, en la práctica, se adecua a los requerimientos de cada contexto, para que no sea una camisa de fuerza. Desde allí se involucran a todos los grupos que operan dentro de una comunidad.

Sabemos que el trabajo de Piña Palmera toma en cuenta los intereses de las personas de la comunidad. ¿Esto cómo funciona?

Eso tiene que ver con los procesos de vida independiente de las personas con discapacidad; ellas reconocen cuáles son sus intereses a nivel personal.

La finalidad de la capacitación laboral, por ejemplo, es que las personas se desenvuelvan, a partir de sus propias elecciones, en un área económica propia de su comunidad, o en una donde Piña Palmera tiene propuestas, como las artesanías en madera. De esta forma, las personas obtienen ingresos económicos por lo que hacen, generan fondos para su sostenimiento y contribuyen al ingreso familiar.



Gracias a estas acciones, ¿hemos dejado de pensar en una “reinserción milagrosa” de la gente con discapacidad?

Yo creo que sí hay un cambio, una percepción de que lo que rinde frutos es el trabajo constante. Sin embargo, todavía prevalece la otra mirada.

Si pensamos en las escuelas, ¿cómo deben prepararse?

No existe una regla, pero desde nuestra experiencia, lo primero son acciones de sensibilización y concientización con el personal docente, los estudiantes y las familias de los estudiantes que no tienen discapacidad. Posteriormente se deben fijar metas concretas de inclusión, y eso tiene que ver con cambios en el entorno y en contenidos específicos.

Luego de 25 años en Piña Palmera, ¿cuál es tu mayor satisfacción?

Ver que las comunidades empiezan a entender su responsabilidad y comienzan a actuar, generando cambios. Eso se hace evidente cuando la calidad de vida de las personas con discapacidad enfrenta retos cada vez menores, y las personas ya actúan en la vida cotidiana, participando desde su familia y su comunidad.

Finalmente, ¿qué es para ti la diversidad humana?

Es la participación de cada persona desde sus propias habilidades e intereses, con sus propios retos.

Presentación

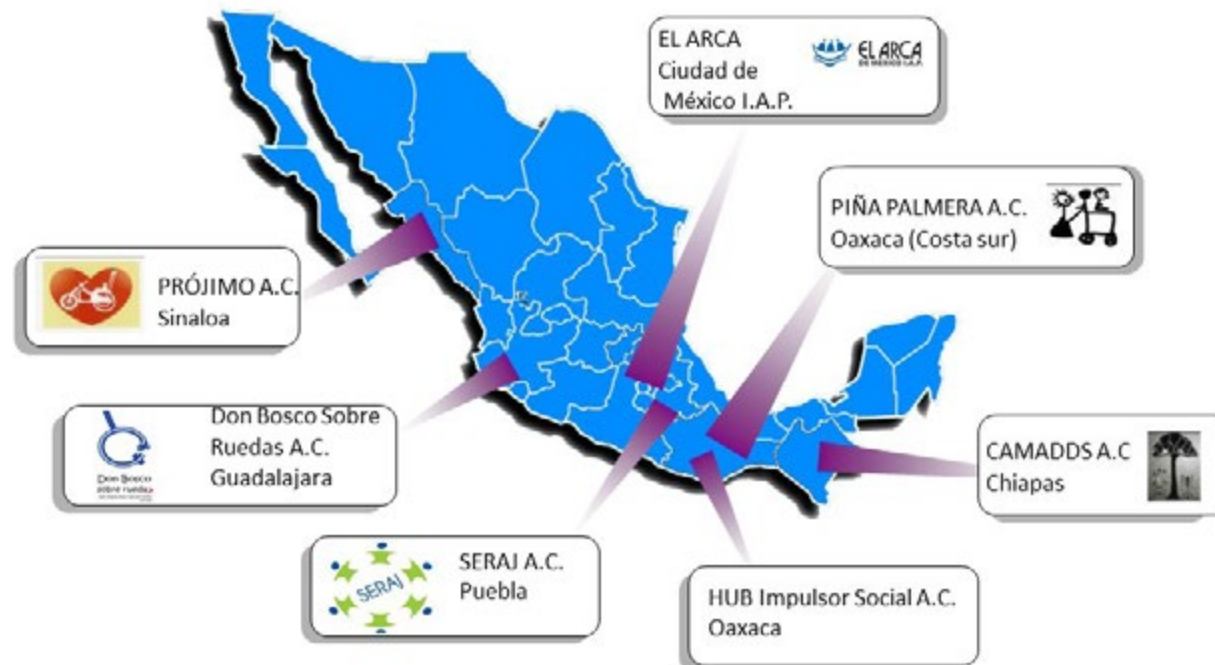
Gala
3 Generaciones

Entrevista

Nuevos proyectos

Nueva página web

En este periodo, siete organizaciones y proyectos serán apoyados por la Fundación Ramón Vargas



Presentación

Gala
3 Generaciones

Entrevista

Nuevos proyectos

Nueva página web

En el período que va de mayo a octubre de este año, nuestra Fundación apoyará los siguientes proyectos, presentados por siete organizaciones que trabajan en seis estados de la República.

Don Bosco sobre Ruedas Guadalajara, Jalisco

Se otorgan cinco sillas de ruedas deportivas a jóvenes en proceso de rehabilitación para recuperar su vida independiente a través del deporte, después de un accidente que les provocó paraplejia. El apoyo es un donativo de la organización alemana Gemeinnütziger Verein Wider die Gewalt, la cual canalizó recursos a FRV.

CAMADDS Chiapas

Es un programa de fortalecimiento institucional que culminará con la creación de una nueva asociación civil para diversificar sus alianzas institucionales y sus formas de recaudación en el estado de Chiapas. El objetivo es hacer sustentable su trabajo.

Piña Palmera Oaxaca, costa Sur

Programa de fortalecimiento de cuidadoras y cuidadores que sistematizará sus formas de trabajo con las familias y promoverán que se organicen. De esta forma, podrán formular políticas públicas y generar apoyos que les permitan compartir las tareas y facilitar el cuidado cotidiano de sus hijos e hijas con discapacidad.

HUB Impulsora Social Oaxaca

Se trata de un programa de detección de personas con pérdida auditiva en 11 comunidades rurales de Oaxaca. Los promotores van a comunidades apartadas, equipados con audiómetros, para realizar los estudios necesarios para detectar a tiempo los casos de pérdida auditiva.

Servicios a la Juventud Puebla

“Fucho” es un programa deportivo de fútbol para niños y niñas ciegos. Además de sus efectos recreativos

y sociales, el fútbol ha resultado una estrategia eficaz para que niños y jóvenes aprendan a orientarse en el espacio y a movilizarse con confianza y seguridad, aspectos fundamentales para su independencia.

El Arca de México Ciudad de México

Esta organización trabaja en 28 países, con más de 130 comunidades. En México, durante 30 años se ubicó en Iztapalapa, y ahora cambia su domicilio al sur de la Ciudad de México. Aprovechará la coyuntura para fortalecerse institucionalmente con un proyecto que apoyará nuestra Fundación.

PRÓJIMO Sinaloa

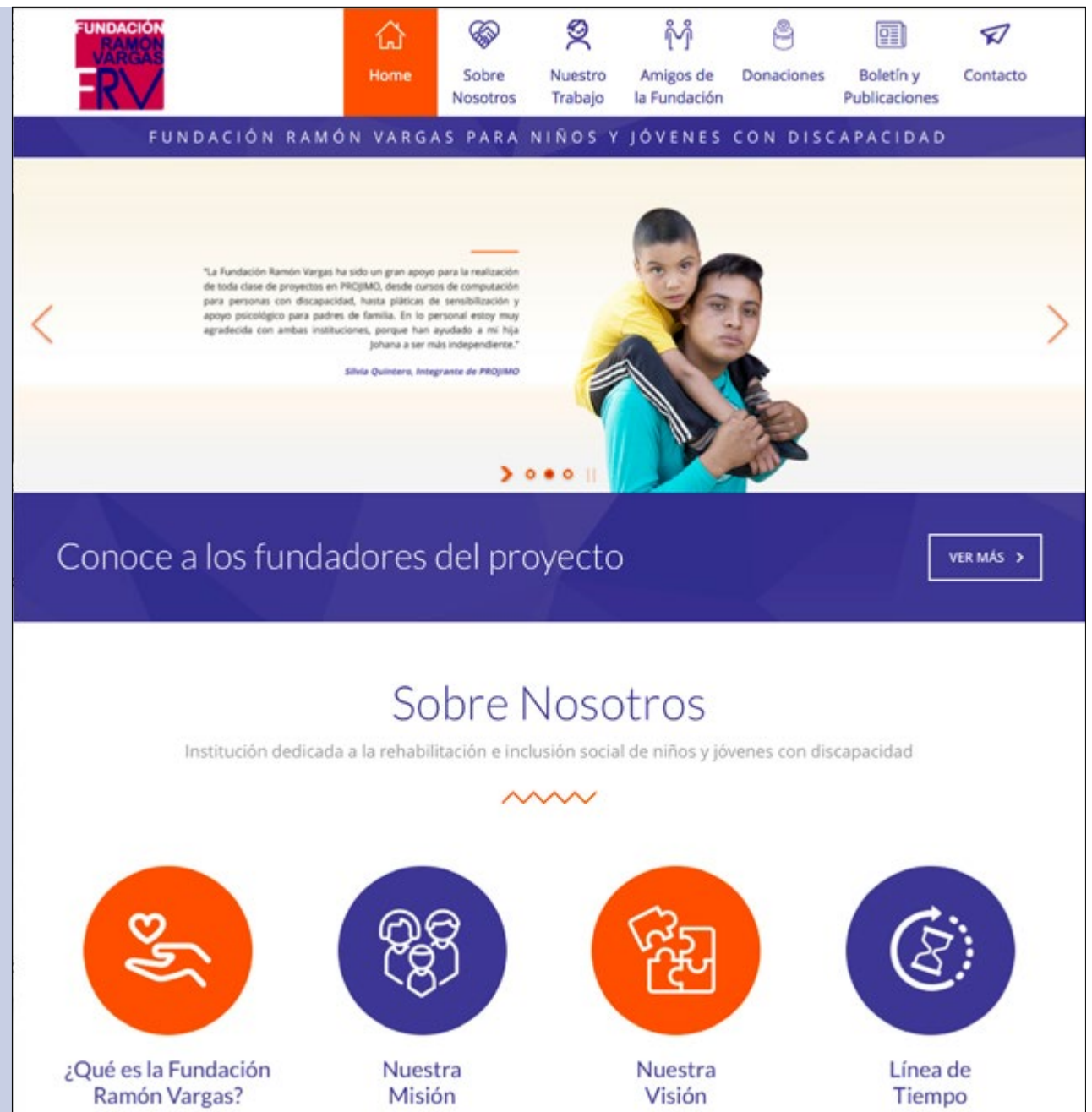
La asociación equipará con aire acondicionado las áreas de terapia física y educativa (algo indispensable en el verano sinaloense). Además, dotará de equipo de cómputo al espacio para la capacitación tecnológica de niños y jóvenes. El donativo se asigna a través de un apoyo otorgado por United Nations Women Guild de Viena.

fundacionramonvargas.org

Estrenamos página web

En la Fundación Ramón Vargas estamos de manteles largos: te presentamos nuestra nueva página web para que conozcas, a detalle, nuestro trabajo.

[VISÍTANOS AQUÍ](#)



También te invitamos a que veas el nuevo video sobre la Fundación.

[VER EL VIDEO](#)

[Presentación](#)

[Gala
3 Generaciones](#)

[Entrevista](#)

[Nuevos proyectos](#)

[Nueva página web](#)